



i-loview 13

取扱説明書

もくじ

安全上のご注意	1
本体と付属品	2
各部の名称	3
外部接続	5
設置方法	6
ボタン	7
ライン&マスク	9
機能	10
メニュー	12
製品の仕様	14
保証とアフターサービス	15
問い合わせ先	16

i-loview をお買い上げいただきまして、誠にありがとうございます。
ご使用になる前に、この取扱説明書を必ずお読みいただき、正しくお使いください。

安全上のご注意

ご使用の前に、このページをよくお読みの上、正しくお使いください。
事故を防ぐための重要な注意事項と製品の取り扱い方法を記載しています。必ずお守りください。
お読みになったあとは、いつでも見られるところに保管してください。

- ・ 本製品を誤って使用すると、火災や人身事故、重大な損傷の原因となります。
- ・ 本機を移動するときは、電源を切り、配線を外してから動かしてください。
- ・ 安定した平らな場所に設置してください。不安定な場所に設置しますと、落下や故障の原因になります。
- ・ 屋内でご使用ください。また、湿度の高い場所や極端な高温・低温の場所ではご使用できません。推奨動作温度は 0～35℃です。
- ・ 水気と火気のある場所、可燃性の材料または液体の近くでお使いにならないでください。
- ・ 直射日光やヒーター、電子レンジの近くに設置しないでください。
- ・ 落としたり、衝撃を与えないでください。故障や破損、ケガの原因になります。
- ・ 本機の上に重いもの置いたり、強い力を加えないでください。破損の原因になります。
- ・ 本機の分解、改造、修理はしないでください。故障の原因となり、保証対象外となります。
- ・ バッテリーの保証期間は 12 ヶ月間です。以降、バッテリーの寿命が短くなる場合があります。
- ・ 本体を濡らしたり、濡れた手で電源プラグに触らないでください。感電の原因となります。
- ・ ほこりや汚れが付着した場合は、付属のクロス、もしくは柔らかい乾いた布で拭いてください。
- ・ 当社指定の電源プラグ以外はお使用にならないでください。
- ・ 電源プラグを抜く際は、コード破損と事故防止のため、必ずコードでなくプラグを持って抜いてください。
- ・ 配線を差す際は、差込口の向きをご確認ください。誤った向きに強引に差し込むと破損の原因になります。

万一、異常が起きたら

1. 電源を切る
2. 電源プラグをコンセントから抜く
3. 解決しない場合、販売店にお問い合わせください

誤った使い方をすると、事故や機器の破損の原因となります。注意事項を守ってお使いください。

本体と付属品



i-loview 本体



電源アダプター



収納ケース



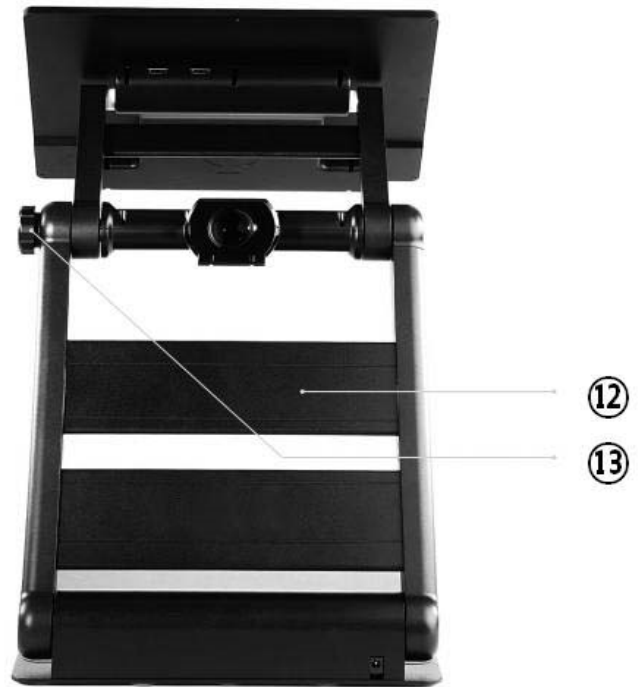
マイクロファイバークロス

- 最初に使用する前に、バッテリーを完全に充電してください（フル充電まで約 5 時間）
- 電源アダプターを DC 入力端子に接続して充電してください
- 本機を使用する前に、液晶保護フィルムを取り外してください
- 本体やレンズに異物が付着した場合は、付属のマイクロファイバークロスで拭き取ってください

各部の名称



- ① 電源オン／オフボタン
- ② 明るさ調整ダイヤル
- ③ キャプチャーボタン
- ④ 倍率ダイヤル
- ⑤ カラーモードボタン
- ⑥ ナチュラルカラーボタン
- ⑦ スーパーファンクションキー
- ⑧ モニター



⑨ カメラ

⑩ クローズアップレンズ

- クローズアップレンズを開くと、望遠モードになります

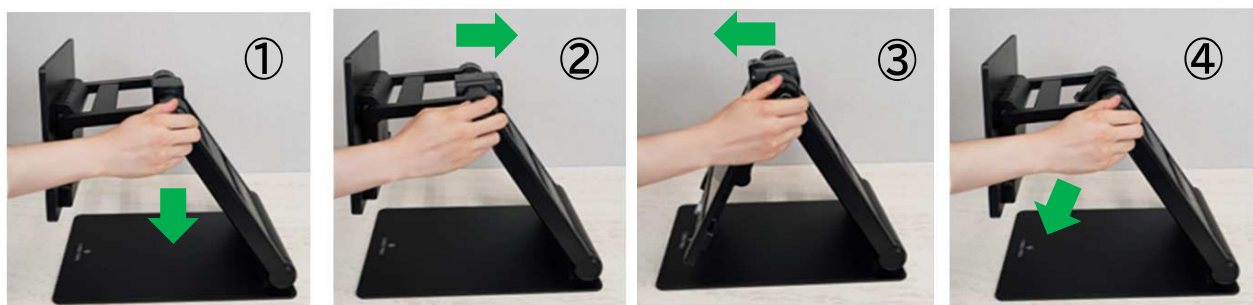
⑪ DC ジャック

- ここに電源アダプターを差し込んで充電を行います
- 充電中はランプが赤くなり、フル充電になるとランプが緑に変わります

⑫ LED ライト

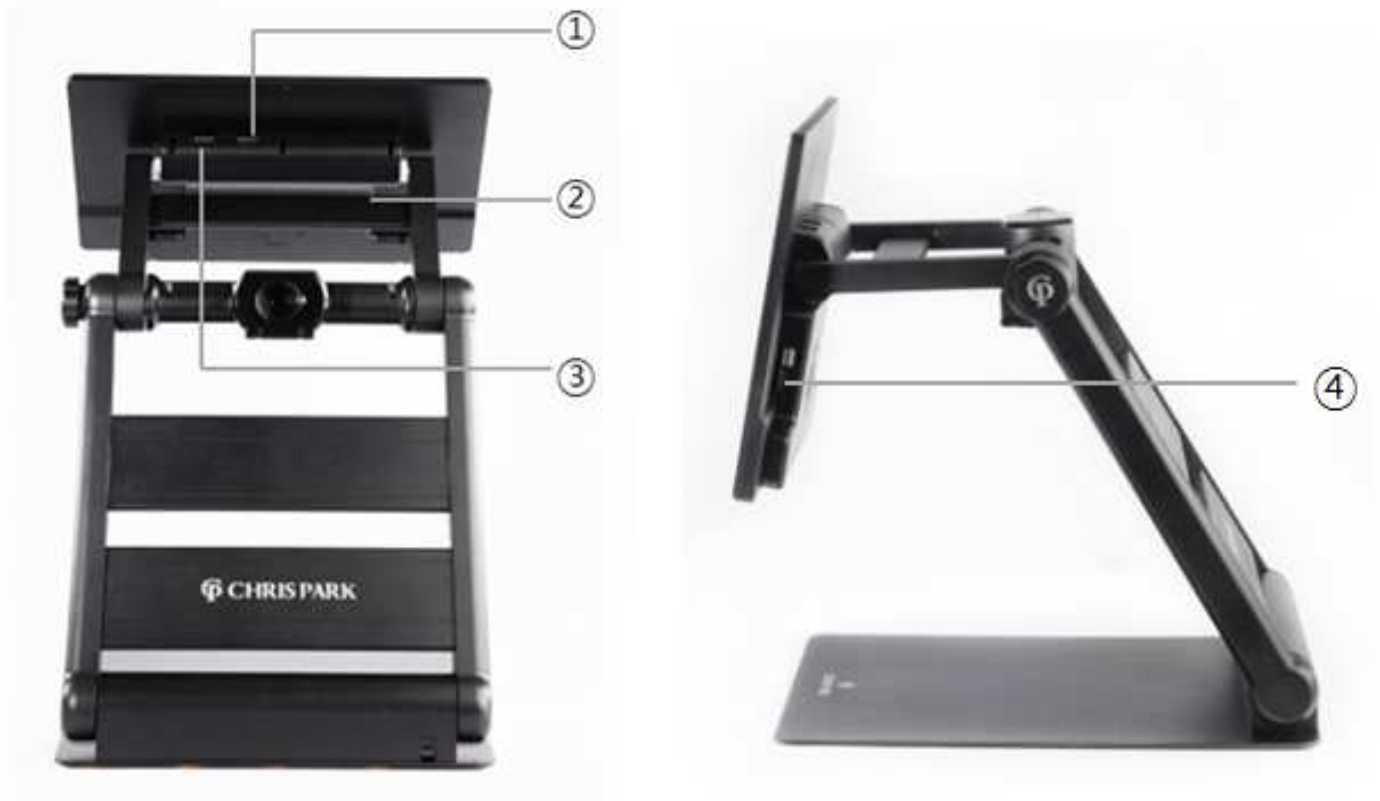
⑬ カメラポインター（詳しくは P.12）

- カメラの方向を調整したり、各モードを簡単に切り替え／調整できます



1. 読書モード
2. 望遠モード
3. 鏡モード
4. 傾けるモード(カメラを手前に向けて見る)

外部接続



① HDMI OUT(出力)

- 外部モニター接続用 (P.10)

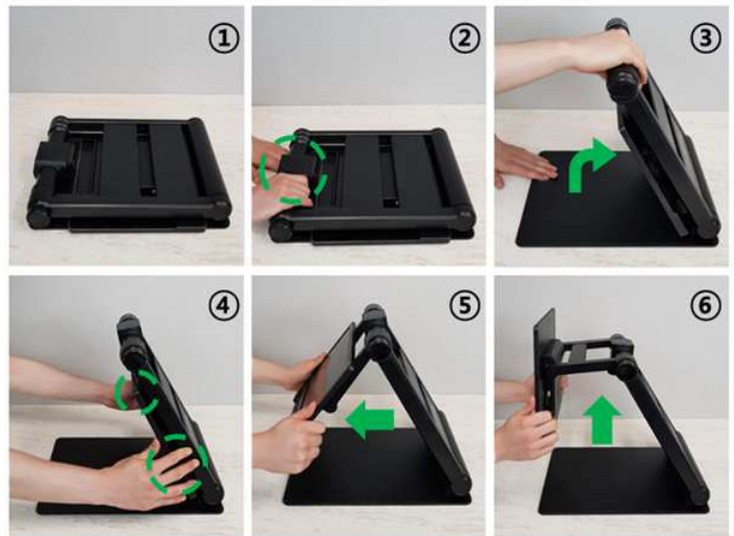
② PORT 外部キー用 (SW アップグレード用なので通常は使用しない)

③ HDMI IN (使用できません)

④ USB 3.0 (通常は使用しません)

設置方法

i-loview を開く



1. 本機をテーブルなどの安定した場所に置きます
2. 片方の手でベースプレートを押し、もう片方の手でフレームの上部を持ち上げます
*少し力を入れて持ち上げる必要がありますので、周囲にご注意ください
3. アームが固定されるまで持ち上げる
4. モニターの左右の側面に両手を添えます
5. モニターを手前に引きます
6. 見やすい高さまで持ち上げてから、モニターをご使用者に向けてください

i-loview を閉じる



1. モニターの左側と右側に両手を置く
2. 両手でモニターを傾けて平らにします
3. モニターをフレーム側に押し込みます
4. 両手をフレームの上に置く
5. フレームの上部を閉めるまで下げる

ボタン



① 電源オン／オフボタン

ボタンを 2 秒間押すと、電源のオン／オフができます。

② 明るさ調整ダイヤル

以下の3つの機能が使用できます

ナチュラルカラーモード

- ダイヤルを回して、画像の明るさを調整します(5段階)。カラーは自然色です
カラーモード

- カラーモード⑤使用時にダイヤルを回すと、画像のコントラスト調整ができます
- ボタンを押すと初期設定に戻ります

オートフォーカス オン／オフ

- ボタンを約 2 秒間長押ししてオン／オフを切り替えます

③ キャプチャーボタン

ボタンを押すと、モニターに映っている画像が静止します(キャプチャー)

- 静止画の拡大／縮小、色や画面の明るさの調整ができます
- もう一度ボタンを押すと、読書モードモードに戻ります
- スーパーファンクションキー⑦を使うと、拡大率を変えた静止画を動かすことができます

④ 倍率ダイヤル

ダイヤルを回して、拡大率を調整します

- 読書モード : 1.8 ~ 30 倍
- 静止画 : 最大 50 倍
- 調整可能な倍率 : 1.2 ~ 50 倍

読書モード使用時に倍率ダイヤルを長押しすると、メニューモードに入ります

⑤ カラーモードボタン

画面上の画像は、8つのカラーモードで見ることができます。

1. ナチュラルカラーモード（そのままの自然色）
2. 黒地に白文字モード
3. 白地に黒文字モード
4. 黒地に黄文字モード
5. 黄色地に黒文字モード
6. 黒地に緑の文字のモード
7. 黄色い背景に青い文字のモード
8. 青地に黄文字モード



メニューから、最大 35 のカラーモードを設定できます。(詳しくは P.12)

⑥ ナチュラルカラーボタン

- ボタンを押すと、写真や文書を自然な色で見ることができます
- ボタンを長押しすると「ファインド機能」(P.12)が使えます

⑦ スーパーファンクションキー

様々な機能に使用します。

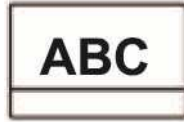
- 静止画像のスクロール
- ライン&マスク機能の使用
- カラーモードの選択

ライン & マスク

スーパーファンクションキー⑦を長押しすると、ライン&マスクが起動し、以下のように動作します

ボタンを左右に押す : 機能を選択します

1) 水平ライン



2) 垂直ライン



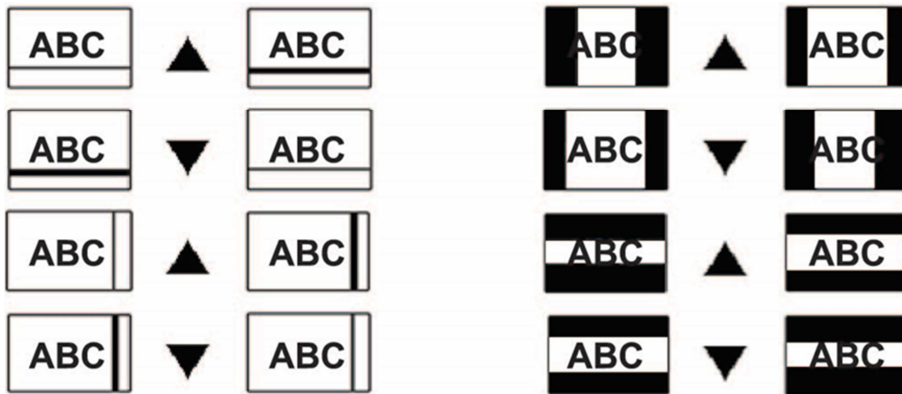
3) 水平マスク



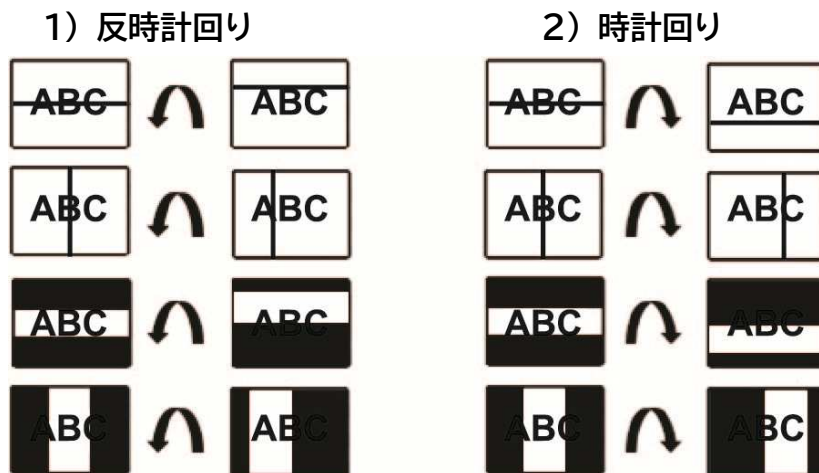
4) 垂直マスク



ボタンを上下に押す : ラインの太さ(左図)、マスクの幅(右図)を変更できます



ホイールを回す : ラインとマスクの位置を移動します



ライン&マスクを終了するには、スーパーファンクションキーを長押ししてください

機能

バッテリーの状態を確認する

- 通常、バッテリー残量の状態は表示されません
- キャプチャーボタン③を 3 秒以上押すと電池残量が表示されます

HDMI OUT

- HDMI OUT と外部モニターをケーブルで接続すると、本機モニターが暗くなり、外部モニターに情報が表示されます
- 本機モニターと外部モニターの表示を切り替える場合、スーパーファンクションキー⑦を押してください

静止画像をスクロールする

静止画像を見ているときに…

ナチュラルカラーボタン⑥を長押し ➡
どの部分を見ているのかを示す枠が画面に表示されます

倍率ダイヤル④を押す ➡
横線が表示され、スーパーファンクションキー⑦を回すと移動できます

- スーパーファンクションキーの中央を押すと、次の行に少しずつ進みます。

パワーセーブモード

- 本機の電源を入れたまま 10 分間放置すると、自動的に省電力モードになります
- 省電力モードに入ってから 3 分間放置すると、自動的に電源が切れます

カラーモードの選択

カラーモードボタン⑤を押しながら倍率ダイヤル④を回転させると、カラーモードが切り替わります

- カラーモードボタン + 倍率ダイヤル(右回転) ➡ 次のカラーモード
- カラーモードボタン + 倍率ダイヤル(左回転) ➡ 前のカラーモード

鏡モード

- カメラのレンズがご使用者側に向いているときに自動的に鏡モードに切り替わります
- モニターを下げ、レンズがご使用者から見えるようにした状態にしてください(P.4 写真③)
- このモードに切り替えた際、以前使用していた色と倍率に自動的に設定されますが、使用時にご自身でも変更できます

望遠モード

- クローズアップレンズ⑩を開くと自動的に望遠モードに切り替わります
- ホワイトボードなど、遠くの対象物を見るときに使用します
- このモードに切り替えた際、以前使用していた色と倍率に自動的に設定されますが、使用時にご自身でも変更できます

ファインド機能

1. ナチュラルカラーボタン⑥を長押ししている間、画面がズームアウトして、カメラの下にある対象物の位置を確認するための「検索ボックス」が画面に表示されます
2. 読みたいものの箇所を「検索ボックス」の下まで移動させます
3. ボタンから指を離すと、元の倍率にズームインします

メニュー

倍率ダイヤル④とスーパーファンクションキー⑦を使い、以下の機能の設定します

- メニューに入る ➡ 読書モード使用時に、倍率ダイヤルの中央を長押し
- カーソルを移動 ➡ 倍率ダイヤルまたはスーパーファンクションキーを回す
- メニューを選択 ➡ 倍率ダイヤルの中央またはスーパーファンクションキーを押す
- 前の画面に戻る ➡ 倍率ダイヤルの中央またはスーパーファンクションキーを長押し

カラーモード

35色のカラーモードからお好みのカラーモードを追加・削除できます

初期値：基本となる8つのカラーモード(P.8)

拡張：全35色のカラーモード

カラーのカスタマイズ方法：お好みのカラーモードを選択した後、「セーブ」で決定すると、そのカラーモードが適用されます

倍率比

拡大率を設定することができます。

初期設定では、1.8 ～ 30倍です。

LEDの明るさ

モニターの明るさを調整することができます。

その他の設定

その他の設定を選択すると、以下の機能を調整することができます

言語設定 / キャプチャスクロールスピード / キーロックモード / パーソナル&パブリック
/ 省電力モード / 保存と終了

*保存して終了を選択するか、明るさ調整ダイヤル②を長押しすると適用されます

言語設定

英語と日本語いずれかを選択できます。

キャプチャスクロールスピード

明るさ調整ダイヤル②を使って、スクロールスピードを調整することができます。
スクロールスピードをリアルタイムで確認することができます。

キーロックモード

倍率ダイヤル④、カラーモードボタン⑤、ナチュラルカラーボタン⑥ のみ使用可能になります。

パーソナル&パブリック

パーソナルモード：再起動後も現在の設定値をすべて保存します。

パブリックモード：再起動後、すべての設定値を初期化します。

*この設定は、リセット後も維持されます

省電力モード

パワーオフの時間を設定できます。

初期設定では、モニターオフ時間＝10分、電源オフ時間＝3分となっています。

モニターオフ時間、電源オフ時間は好みの時間に変更可能です。

リセット

すべての設定を初期値に戻します。

製品の仕様

液晶画面サイズ	13.3 インチ(338mm)、16:9 ワイドスクリーン
液晶モニターの解像度	1920 x 1080 (フル HD)
液晶の回転角度	180 度
カメラの仕様	1920 x 1080、60 fps / オートフォーカス
外形寸法	開いた時 : 約 320mm x 373mm x 420mm 折りたたみ時 : 約 320mm x 373mm x 61mm
重量	本体のみ : 3.54kg バッテリー装着時 : 約4 kg
カラーモード	デフォルト 8 色 (最大 35 色)
倍率範囲	読書モード(デフォルト) : 1.8 ~ 30 倍 *1.2x~20x、2.5x~50x が選択可能 イメージキャプチャーモード(デフォルト) : 1.8 ~ 150 倍 1.2 ~ 250 倍 (調整可能な拡大率)
カメラモード	読書モード、望遠モード、鏡モード
電池容量	16.8V、5200mAh (最大) / 14.5V、5100mAh (通常)
電池重量	370g
消費電力	14 ~ 20W (動作時)
バッテリー	約 4 時間でフル充電後、約 5 時間使用可能。(新品の場合)
アダプター	入力 : 100-240V、50-60Hz、1.7A 出力 : DC +19V、3.42A
外部接続	HDMI OUT

保証とアフターサービス

- 保証サービスを受けるために、『お買い上げ日・販売店名／電話番号・シリアルナンバー(S/N)』を下記へ記載し、本書を大切に保管してください。
- 本体の保証期間は 2 年間、バッテリーは 12 ヶ月間の保証となります。
- 保証期間内は当社規定に基づき無償修理を行います
- 本機の通常の使用で、傷や損傷を受けるすべての金属およびプラスチックの表面、その他の外部露出部は保証対象外です。
- ただし、以下の原因による故障・破損は保証外になります
 - 初期不良、自然故障以外の場合
 - 保証期間経過後(25 ヶ月以降)
 - 通常の用途以外でのご使用
 - お取り扱い方法と設置や接続を誤った場合
 - 指定の故障取扱窓口以外で修理を行ったことがある場合
 - 落下、衝撃、液体や火気による場合
 - 指定の付属品以外の機器を使って操作した場合
 - 火災、地震、水害、その他の天災地変、公害、異常電圧
 - 日本国外でのご使用
- 保証期間終了後は有償修理いたします。

修理に出すときは

- 調子が悪い場合、修理を依頼される前にトラブルシューティング(P.)をご覧ください。
- 改善されない場合はお買い上げいただいた販売店へお問い合わせください。
- お問い合わせの結果、修理が必要な場合、「日本テレソフト 熊本支社」へ発送してください。なお、故障の状態によっては修理に日数がかかる場合や修理できない場合がございます。
- 本端末の補修用性能部品(機能を維持するために必要な部品)の最低保有期間は、製造打切り後 4 年間を基本としております。ただし、故障箇所によっては修理部品の製造終了などにより修理ができない場合もございます。あらかじめご了承ください。
- 購入時の梱包箱は、修理が必要になったときのために保管ください。

お買い上げ年月日	
販売店名/電話番号	
シリアルナンバー(S/N)	

問 い 合 わ せ 先

■ お客様ご相談窓口

株式会社 日本テレソフト 福祉機器事業部

平日 10:00 ~ 17:00

TEL : 03 - 6913 - 5641

E-mail : ts-info@telesoft.co.jp

〒167-0034 東京都杉並区桃井 2-1-3 吉田ビル 3 階

URL : www.nippontelesoft.com



■ 修理品送り先

*事前に故障箇所について販売店へお問い合わせください

株式会社 日本テレソフト 熊本支社

TEL : 096 - 282 - 8838

〒861-8039 熊本県熊本市東区长嶺南 6 丁目 7-63

*本端末の仕様および外観は、付属品を含め、改良のため予告なく変更することがあります。

*ホームページでは最新の情報や Q&A をご案内しております。